



**ИНСТРУКЦИЯ ПО ЭКСПЛУАТАЦИИ
НАБОР ПНЕВМОИНСТРУМЕНТА
CONCORDE SGKB1,5Q**



1. КРАСКОРАСПЫЛИТЕЛЬ С НИЖНИМ БАЧКОМ.





1. Как использовать.


- 1) Бачок для краски и пневматический шланг должны быть плотно прикреплены к распылителю с помощью гаечного ключа.
- 2) Во время распыления краски давление воздуха должно быть 4-6 bar. Давление может меняться в зависимости от вязкости, типа и условий использования краски.
- 3) Расстояние между распылителем и обрабатываемой деталью должно быть 15 – 20 см. В случае несоблюдения такого расстояния или перемещения распылителя по кругу невозможно получить тонкое распыление.
- 4) Для настройки клапана поверните его вправо.

2. Техническое обслуживание.

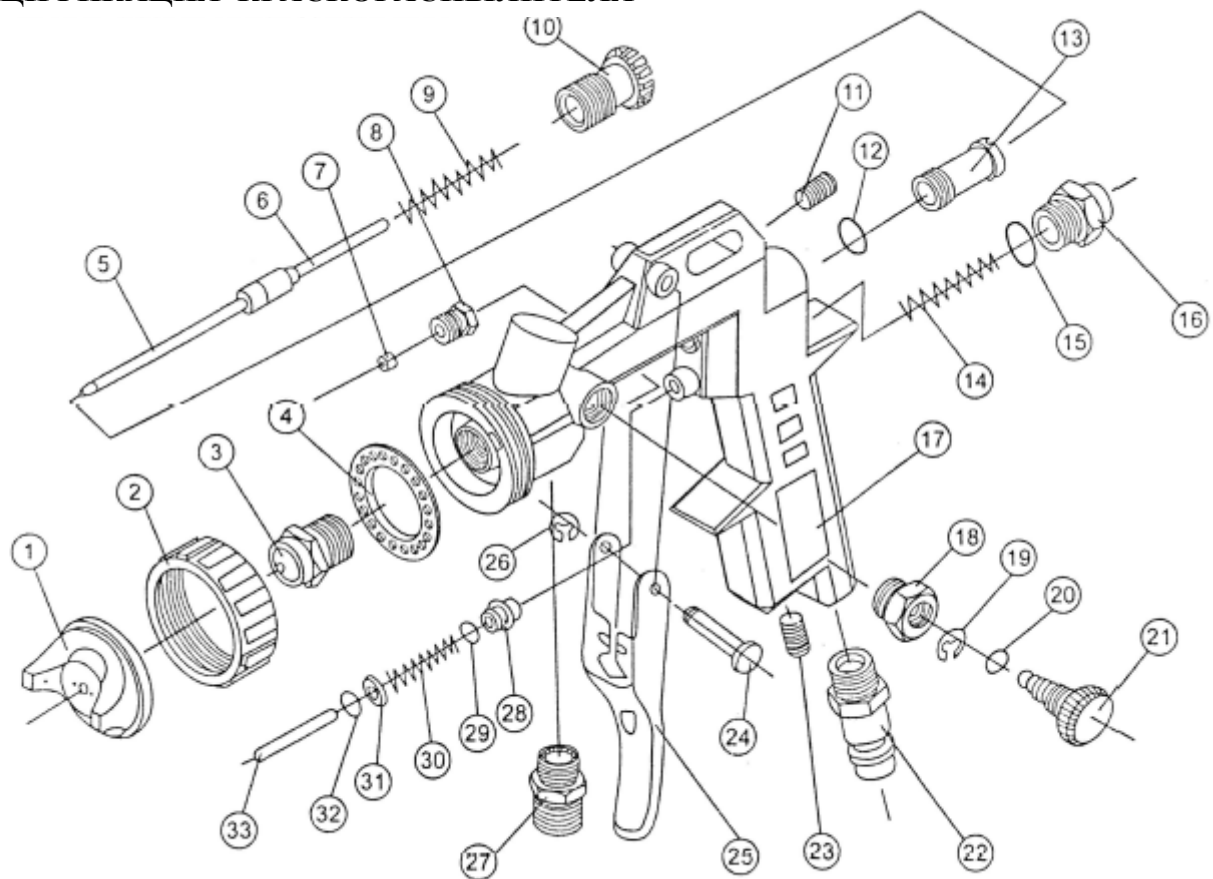
- 1) Поместите весь корпус распылителя в чистый растворитель и хорошо его промойте.
- 2) Снимите воздушную головку и жидкостный штуцер и поместите их сначала в растворитель, а затем очистите с помощью мягкой щетки или аналогичного материала.
- 3) Тщательно очистите отверстия воздушной головки и центральное отверстие жидкостного штуцера.
- 4) Для очистки красочных каналов распылите небольшое количество растворителя, как если бы распылитель использовался для реальной работы.
- 5) Затяните винт уплотнения иглы, нажав на курок и отрегулировав винт так, чтобы он был затянут не очень сильно.

3. Таблица по устранению неисправностей.

Неисправность	Причина	Способ устранения
Прерывание. 	1. Воздух смешивается с краской из-за износа уплотнения иглы. 2. Ослабленные или поврежденные контактные поверхности жидкостного штуцера и гнезда. 3. Смешивание воздуха из-за ослабления глухой гайки.	1. Заменить уплотнительное кольцо или затянуть винт уплотнения. 2. Закрепить или заменить неисправную деталь. 3. Надежно затянуть.
Утолщение с одной стороны. 	1. Часть отверстия квадратного сечения воздушной головки загрязнена. 2. Твердые частицы налипли в верхней части жидкостного штуцера.	1. Удалить грязь внутри отверстия квадратного сечения (не использовать иглы или проволоку).
Изогнутое пятно. 	1. Часть отверстия квадратного сечения воздушной головки загрязнена.	1. Удалить грязь внутри отверстия квадратного сечения.
Узкое пятно. 	1. Слишком высокое давление в отверстии квадратного сечения	1. Уменьшить давление воздуха.

	воздушной головки. 2. Слишком низкая вязкость краски.	2. Скорректировать вязкость.
Толстое пятно. 	1. Большой зазор между наружным диаметром штуцера и центральным отверстием воздушной головки. 2. Снижение давления в отверстии квадратного сечения воздушной головки. 3. Очень высокая вязкость краски.	1. Заменить деталь. 2. Отрегулировать давление распыления. 3. Скорректировать вязкость.

СПЕЦИФИКАЦИЯ КРАСКОРАСПЫЛИТЕЛЯ



№	Наименование	Кол-во
1	Воздушная головка.	1
2	Гайка Воздушной головки.	1
3	Сопло.	1
4	Прокладка.	1
5	Жидкостная игла.	1
6	Направляющая оси пружины.	1
7	Уплотнение иглы.	1

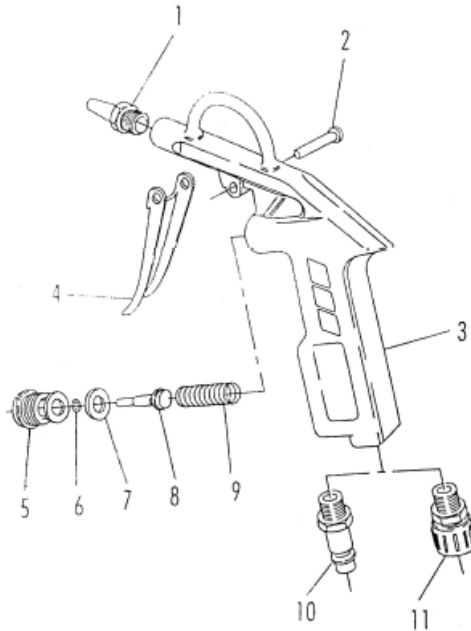


8	Гнездо для уплотнения иглы.	1
9	Пружина жидкостной иглы.	1
10	Ручка регулировки подачи краски.	1
11	Винт-заглушка.	1
12	Уплотнительное кольцо.	1
13	Направляющая.	1
14	Пружина воздушного клапана.	1
15	Уплотнительное кольцо.	1
16	Гнездо уплотнения.	1
17	Корпус.	1
18	Гнездо уплотнения.	1
19	Стопорное кольцо.	1
20	Уплотнительное кольцо.	1
21	Клапан регулировки распыла.	1
22	Воздушное соединение.	1
23	Винт-заглушка.	1
24	Штифт курка.	1
25	Курок.	1
26	Стопорное кольцо.	1
27	Штуцер соединения бачка.	1
28	Воздушный клапан.	1
29	Уплотнительное кольцо.	1
30	Пружина уплотнения.	1
31	Прокладка.	1
32	Уплотнительное кольцо.	1
33	Шток воздушного клапана.	1

2. ПРОДУВОЧНЫЙ ПИСТОЛЕТ.

Ручной пистолет для обдувки и очистки деталей струёй воздуха.

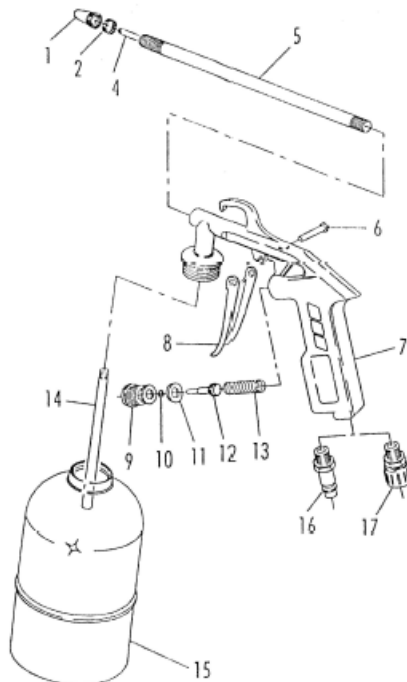
- Поршневого типа, легкий в использовании и эксплуатации.
- Подходит для обдувки и очистки струей воздуха в любых условиях.



1. Сопло.
2. Штифт курка выключателя.
3. Корпус пистолета.
4. Курок выключателя.
- 5,6,7,8,9. Узлы воздушного клапана.
10. Штуцер быстрого съёмного соединения.
11. Штуцер байонетного соединения.

3. ПИСТОЛЕТ ДЛЯ ПРОМЫВКИ.

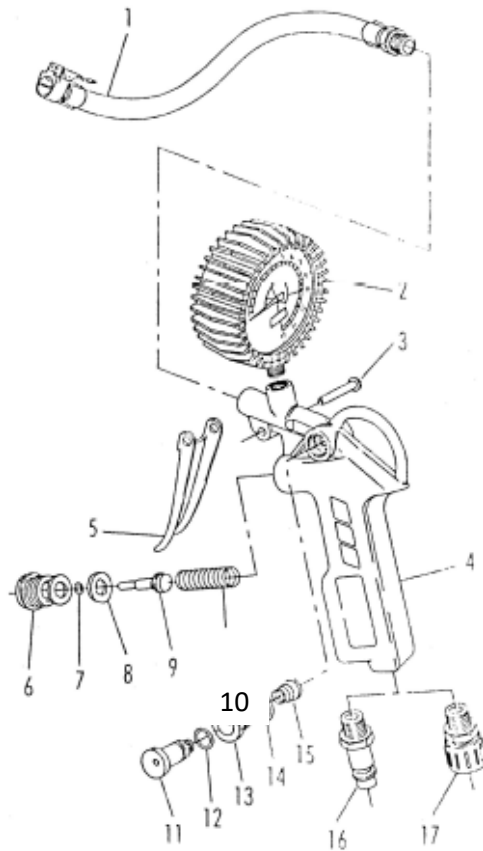
- Емкость металлической чаши: 1000 мл.
- Ручка для регулировки подачи жидкости.
- Подходит для всех типов жидкости.



1. Наконечник сопла.
2. Кольцо регулировки подачи.
4. Игла.
5. Сопло.
6. Штифт курка выключателя.
7. Корпус.
8. Курок выключателя.
- 9,10,11,12,13. Узлы воздушного клапана.
14. Направляющий шток.
15. Бачок.
16. Штуцер быстрого съёмного соединения.
17. Штуцер байонетного соединения.

4. ПИСТОЛЕТ ДЛЯ ПОДКАЧКИ С МАНОМЕТРОМ.

- Диаметр манометра 63 мм, удобное считывание показаний.
- Максимальное рабочее давление: 0-12 бар.
- Идеально для домашнего или профессионального использования.



1. Резиновый шланг.
2. Манометр.
3. Штифт курка выключателя.
4. Корпус.
5. Курок выключателя.
- 6,7,8,9,10. Узлы воздушного клапана.
- 11,12,13,14,15. Узлы кнопки стравливания воздуха.
16. Штуцер быстроразъемного соединения.
17. Штуцер байонетного соединения.

5. ШЛАНГ ВОЗДУШНЫЙ СПИРАЛЬНЫЙ.



- Самоскручивающийся пневматический шланг для подачи сжатого воздуха.
- С установленными быстроразъемными муфтами
- Диаметр: 5x8мм.
- Длина шланга в растянутом состоянии: 5м.
- Максимальное давление: 20bar.

Импортер и уполномоченный представитель изготовителя: ООО "ТМК ОптимаТорг"
603002, Россия, г. Нижний Новгород, ул. Марата, д.25.

Сделано в КНР.



CONCORDE-AIR.RU