



ВАШ Э КСПЕРТ  
ПНЕВМАТИЧЕСКИХ  
СИСТЕМ

# ИНСТРУКЦИЯ ПО ЭКСПЛУАТАЦИИ

КРАСКОРАСПЫЛИТЕЛИ



## **Модели с верхним бачком**

SGU1,2Q; SGU1,5Q; SGU1,8Q; SGU2,0Q; SGU2,5Q

## **Модели с нижним бачком**

SGB1,2Q; SGB1,5Q ; SGB1,8Q; SGB2,0Q; SGB2,5Q

PNEUMATIC  
SYSTEMS



# Содержание

1. ТЕХНИКА БЕЗОПАСНОСТИ
2. НАЗНАЧЕНИЕ И ПРИМЕНЕНИЕ КРАСКОРАСПЫЛИТЕЛЕЙ.
3. ТЕХНИЧЕСКИЕ ХАРАКТЕРИСТИКИ.
4. ПОДГОТОВКА К ЭКСПЛУАТАЦИИ. ЭКСПЛУАТАЦИЯ.
5. НЕИСПРАВНОСТИ И СПОСОБЫ ИХ УСТРАНЕНИЯ.
6. СПЕЦИФИКАЦИЯ КРАСКОРАСПЫЛИТЕЛЕЙ.
7. ХРАНЕНИЕ, ТРАНСПОРТИРОВКА, СРОК СЛУЖБЫ И УТИЛИЗАЦИИ ИЗДЕЛИЯ

## **ВНИМАНИЕ!**

Схемы и рисунки в данной инструкции носят информативный характер и могут отличаться от конструкции вашей модели. Производитель оставляет за собой право изменять конструкцию и технические параметры изделия без предупреждения.



## **ВНИМАНИЕ!**

**ПЕРЕД НАЧАЛОМ РАБОТЫ С ИНСТРУМЕНТОМ ВНИМАТЕЛЬНО ПРОЧИТАЙТЕ НАСТОЯЩЕЕ РУКОВОДСТВО ПО ЭКСПЛУАТАЦИИ.**

### **1. ТЕХНИКА БЕЗОПАСНОСТИ**

Для обеспечения безопасной работы с краскораспылителем необходимо соблюдать следующие меры безопасности:

- К работе с краскораспылителем должны допускаться лица, ознакомленные с настоящей инструкцией, обеспеченные спецодеждой и другими средствами индивидуальной защиты (респираторы, ботинки, перчатки);
- Краскораспылитель должен быть соединен с линией сжатого воздуха (компрессором) посредством гибкого шланга, выдерживающим условное давление не менее 12 атм;
- Воздушный шланг в местах соединений должен быть прочно закреплен во избежание срыва под давлением воздуха;
- Давление сжатого воздуха на распыление должно контролироваться по манометру, установленному на линии подачи воздуха в краскораспылитель. Его величина не должна превышать значений, указанных в данной инструкции;
- Запрещается направлять краскораспылитель на себя или других людей. Перед каждым ремонтом, осмотром и очисткой, краскораспылитель должен быть отключен от линии подачи воздуха;
- При работе с краскораспылителем рядом не должно быть источников легкого воспламенения (открытое пламя, зажженная сигарета, взрыву незащищенные лампы и т. д.);
- Не используйте растворители на основе дихлорэтана (этилтрихлорид и т.п.), т.к. кислоты и щелочи, могут вступить в химическую реакцию с материалами краскораспылителя и привести его к выходу из рабочего состояния.
- Все работы внутри помещений должны проводиться в окрасочных камерах или на рабочих местах, оборудованных вентиляцией;
- При работе следует соблюдать все установленные правила по: технике безопасности, охране труда и противопожарной защите, регламентируемые требованиями ГОСТ 12. 3. 002-75, типовых правил пожарной безопасности для промышленных предприятий.

### **2. НАЗНАЧЕНИЕ И ПРИМЕНЕНИЕ КРАСКОРАСПЫЛИТЕЛЕЙ**

Краскораспылители предназначены для нанесения лакокрасочных материалов с вязкостью до 50 с по вискозиметру. Прочные, легкие в эксплуатации краскораспылители из алюминиевого сплава, отлично подходят для выполнения всех типов окрасочных работ по металлу, пластику, дереву, коже, керамике и др. Данные модели подходят практически для всех видов окрасочных и отделочных работ. Все модели имеют соединения: быстросъемное, рабочее давление 3–8 атм. (в зависимости от модели), регулирование подачи воздуха и потока краски.

#### **ПРЕДУПРЕЖДЕНИЯ.**

Замените предупреждающие таблички в случае их загрязнения или удаления. Используйте данный инструмент только для тех целей, для которых он предназначен. Избыточное давление воздуха или слишком свободное вращение сокращает срок службы инструмента и может создать опасную ситуацию. Проверьте пневматический шланг на предмет износа, держите подальше от источников тепла и острых углов. При переноске инструмента не держитесь за шланг. Скольжение, спотыкание или падение является основной причиной серьезных травм или даже смерти. Не оставляйте шланг в проходе или на рабочих поверхностях. Длительная эксплуатация и плохие рабочие условия могут привести к травме рук. В случае онемения или покалывания в руке оператор должен выключить инструмент на некоторое время, чтобы отдохнуть, затем можно продолжить работу. При появлении серьезных симптомов оператор должен немедленно обратиться к врачу. Посторонние лица и дети должны находиться на безопасном расстоянии от рабочей зоны. После использования тщательно мойте руки.



## ОСНОВНЫЕ УЗЛЫ

1. Бачок
2. Крышка распыляющей головки
3. Регулятор факела
4. Крючок для подвешивания
5. Регулятор хода иглы
6. Заглушка
7. Переходник
8. Курок

## КОМПЛЕКТАЦИЯ

Наименование	Штук
Краскораспылитель с переходником для подсоединения шланга в сборе	1
Бачок	1
Индивидуальная упаковка (картонная коробка )	1
Инструкция	1



### 3. ТЕХНИЧЕСКИЕ ХАРАКТЕРИСТИКИ.

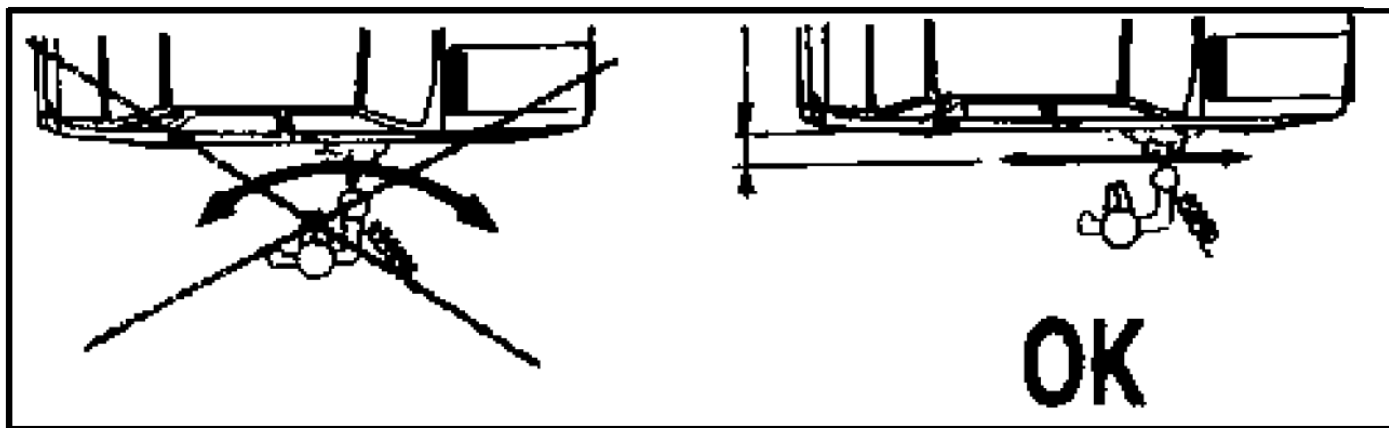
Характеристики	С верхним бачком					С нижним бачком				
	SGU1,2Q	SGU1,5Q	SGU1,8Q	SGU2,0Q	SGU2,5Q	SGB1,2Q	SGB1,5Q	SGB1,8Q	SGB2,0Q	SGB2,5Q
Объем бачка, мл	500					1000				
Расход воздуха, л/мин	100-200					100-200				
Рабочее давление, атм.	4,5-6					4,5-6				
Ширина струи (факела), мм	120-250					120-250				
Диаметр сопла, мм	1,2	1,5	1,8	2,0	2,5	1,2	1,5	1,8	2,0	2,5
Вес, кг.	0,65					0,7				
Материал бачка	Пластик					Металл				

### 4. ПОДГОТОВКА К ЭКСПЛУАТАЦИИ. ЭКСПЛУАТАЦИЯ.

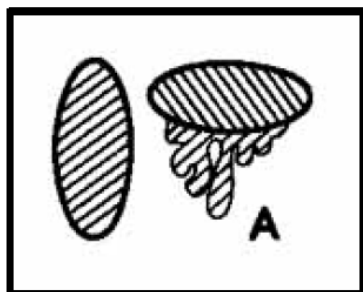
Включение краскораспылителя в работу производится нажатием на курок. При этом стержень открывает воздушный клапан, и воздух по каналам корпуса поступает в головку. Головка краскораспылителя позволяет получить факелы разных форм и размеров, что дает возможность выбрать наиболее рациональный из них для данной консистенции материала и объема работ. При нажатии на курок отходит игла, открывая отверстие сопла для прохода краски. Регулировка расхода краски производится регулятором иглы. При выходе из головки сжатый воздух увлекает за собой и раздробляет краску на маленькие частицы. В нерабочем состоянии игла прижата к коническому отверстию сопла.

Чтобы получить лучший вариант окрасочных работ следует выполнить ряд требований:

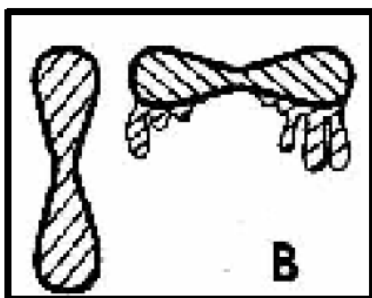
- Краскораспылитель перед поставкой обрабатывают антикоррозионным раствором, поэтому перед вводом в эксплуатацию его необходимо промыть растворителем;
- Проверить прочность затяжки всех резьбовых соединений;
- По возможности использовать магистраль подачи воздуха, шланги диаметром не менее 8 мм;
- Убедитесь в том, что подаваемый воздух очищен от водомасляного конденсата, воды, масла и др. загрязнений при помощи фильтров и сепараторов влаги маслоотделителей;
- Фильтруйте краску перед использованием;
- Вязкость краски - следуйте рекомендациям производителя краски;
- Следите по манометру, чтобы входное давление находилось в пределах 4-6 bar;
- Рекомендованное расстояние от пистолета до окрашиваемой поверхности 110-250 мм.



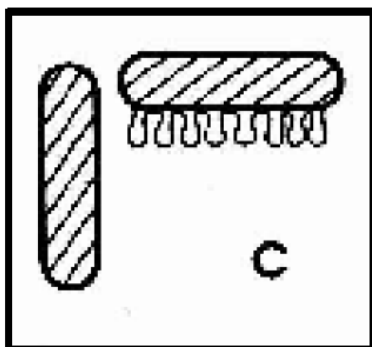
Струя краски должна быть постоянно перпендикулярна окрашиваемой поверхности, краска должна наноситься горизонтальными движениями. Любое нарушение этих условий ведет неравномерному окрашиванию.



**А - низкое давление, густая краска, излишек продукта**



**В - высокое давление, низкая вязкость краски, недостаточное количество продукта.**



**С – нормально. Форма факела должна соответствовать поз. С**

Для достижения формы «С» пятна отрегулировать подачу продукта винтом хода иглы ( поз.5), давление воздуха на входе редуктором компрессора и поток воздуха в боковых выступах (поз.2) крышки, а также винтом-регулятором, регулирующим форму факела (поз.3).



- После прекращения работы краскораспылитель и его внутренние каналы, соприкасающиеся с ЛКМ, необходимо тщательно промыть растворителем;
- Воздушную головку промыть растворителем и очистить кисточкой, мягкой щеточкой или ветошью;
- Недопустимо весь краскораспылитель погружать в растворитель;
- Загрязненные отверстия воздушной головки прочищать только неметаллическими предметами;
- Подвижные части слегка смазывать;
- Сменные сопла, в случае выхода из строя, можно заменить используя наборы для краскораспылителей NK CONCORDE.

## 5. НЕИСПРАВНОСТИ И СПОСОБЫ ИХ УСТРАНЕНИЯ

Проблема	Возможная причина	Способ устранения
Слишком распыленная струя, сильное туманообразование.	Повышенное давление воздуха.	Отрегулировать давление воздуха регулятором давления.
Недостаточное распыление струи.	Пониженное давление воздуха.	Отрегулировать давление воздуха.
	Утечка воздуха.	Осмотреть шланг и воздушный клапан.
Краска распыляется неравномерно, в сторону.	Засорился зазор между головкой и соплом, есть зазор между соплами корпусом, отсутствует центровка сопла с головкой.	Снимите головку и выверните сопло с краскораспылителя, тщательно промой их. Плотно соединить сопло с корпусом.
Прерывистый факел, перебои.	Засорилось сопло.	Вывернуть и промыть сопло.
	Материал в бачке на исходе.	Наполнить бачок краской.
	Краска загрязнена.	Профильтровать краску.
Бурление краски в бачке.	Нарушилось уплотнение сопла или штуцера краски с корпусом.	Плотнее завернуть сопло или штуцер краски. При необходимости заменить прокладку уплотнения штуцера краски.
Просачивание краски из сопла в нерабочем состоянии.	Засорилось сопло, игла не плотно его закрывает.	Вывернуть, промыть сопло.
	Не отрегулирована игла.	Отрегулировать установку иглы поворотом.
	Ослабла пружина иглы.	Заменить пружину иглы.
Воздух не выходит из головки краскораспылителя.	Засорились воздушные каналы в корпусе.	Прочистить воздушные каналы.
В не рабочем состоянии из головки краскораспылителя выходит воздух.	Засорился воздушный клапан.	Разобрать и промыть воздушный клапан.
Краска выходит из под сальника иглы.	Износилось уплотнение сальника.	Заменить уплотнение сальника.
	Не подтянута гайка сальника.	Подтянуть гайку сальника.
Воздух выходит из под сальника корпуса клапана.	Износилось уплотнение сальника.	Заменить уплотнение сальника.
	Не подтянута букса.	Подтянуть буксу.

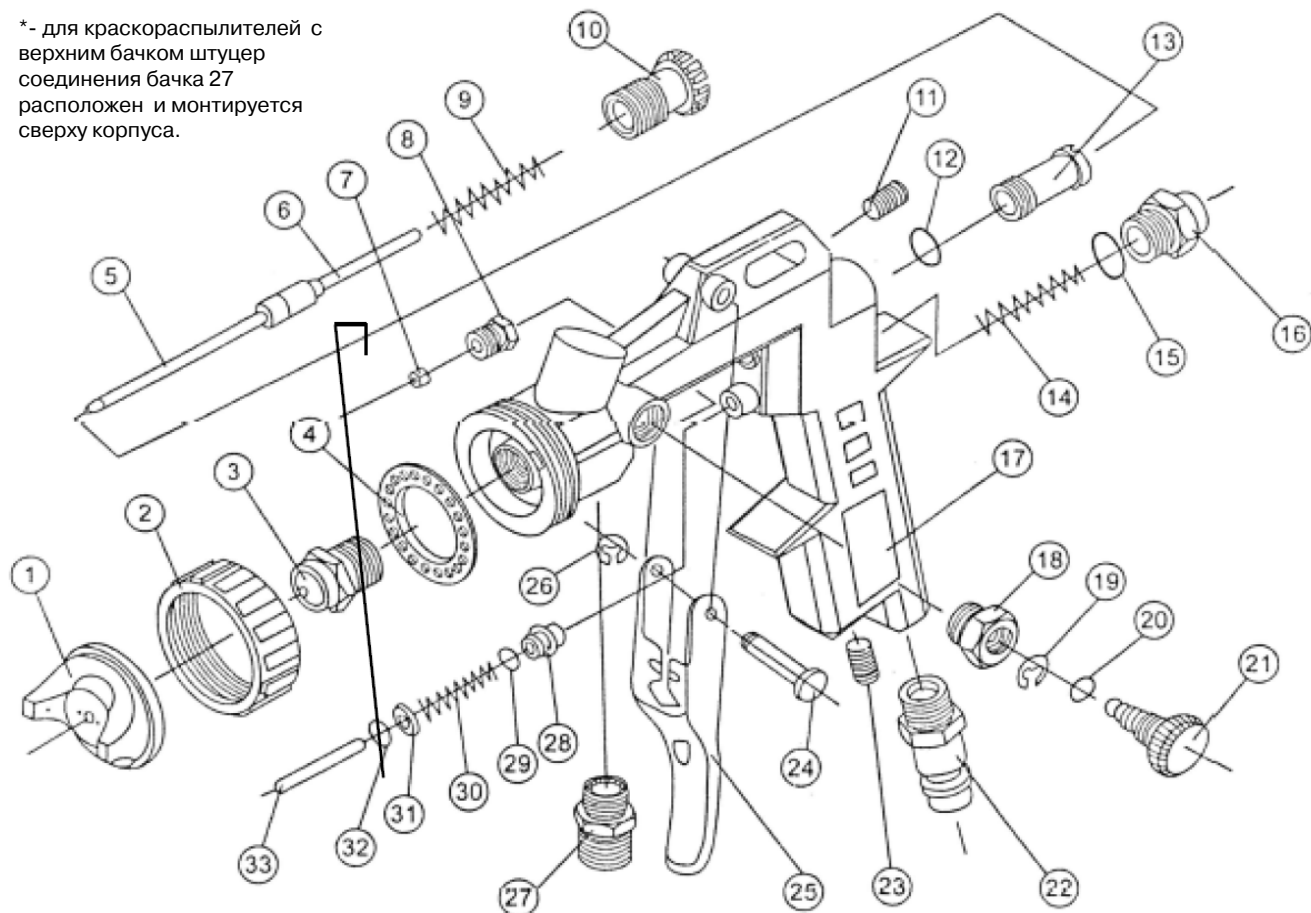


## 6. СПЕЦИФИКАЦИЯ КРАСКОРАСПЫЛИТЕЛЕЙ.

**ВНИМАНИЕ!** Схема и перечень запасных частей может немного отличаться от конструкции вашей модели. Производитель имеет право вносить изменения как в содержание данной инструкции, так и в конструкцию инструмента без предварительного уведомления пользователей.

**SGB1, 2Q/ SGB1,5Q/ SGB1,8Q/ SGB2,0Q/ SGB2,5Q**  
**SGU1,2Q/ SGU1,5Q/ SGU1,8Q/ SGU2,0Q/ SGU2,5Q**

\*- для краскораспылителей с верхним бачком штуцер соединения бачка 27 расположен и монтируется сверху корпуса.



№	Наименование	Кол-во
1	Воздушная головка	1
2	Гайка воздушной головки	1
3	Сопло	1
4	Прокладка	1
5	Жидкостная игла	1
6	Направляющая оси пружины	1
7	Уплотнение иглы	1
8	Гнездо для уплотнения иглы	1
9	Пружина жидкостной иглы	1
10	Ручка регулировки подачи краски	1
11	Винт-заглушка	1
12	Уплотнительное кольцо	1
13	Направляющая	1
14	Пружина воздушного клапана	1
15	Уплотнительное кольцо	1
16	Гнездо уплотнения	1

№	Наименование	Кол-во
17	Корпус	1
18	Гнездо уплотнения	1
19	Стопорное кольцо	1
20	Уплотнительное кольцо	1
21	Клапан регулировки распыла	1
22	Воздушное соединение	1
23	Винт-заглушка	1
24	Штифт курка	1
25	Курок	1
26	Стопорное кольцо	1
27	Штуцер соединения бачка	1
28	Воздушный клапан	1
29	Уплотнительное кольцо	1
30	Пружина уплотнения	1
31	Прокладка	1
32	Уплотнительное кольцо	1
33	Шток воздушного клапана	1





## Гарантийные обязательства

Правовой основой настоящих гарантийных обязательств является действующее законодательство Российской Федерации, в частности Федеральный Закон РФ «О защите прав потребителей» и Гражданский Кодекс РФ часть 2 статьи 4561-491. Условия и ситуации, не оговоренные в настоящих гарантийных обязательствах, разрешаются в соответствии с вышеуказанными законами.

Уважаемый покупатель! Вы приобрели оборудование фирмы CONCORDE! Компания CONCORDE гарантирует бесплатный ремонт оборудования в течение 12 месяцев со дня продажи через торговую сеть при наличии оригинала гарантийного талона установленного образца, а также при правильной эксплуатации изделия согласно прилагаемой инструкции. В течение гарантийного срока владелец имеет право на бесплатный ремонт изделия по неисправностям, которые явились следствием производственных дефектов. Техническое освидетельствование изделия на предмет установления гарантийного случая производится в авторизованных производителем сервисных центрах. Гарантийный ремонт производится только при наличии гарантийного талона. При отсутствии гарантийного талона, а также при не полностью заполненном талоне, гарантийный ремонт не производится, претензии по качеству не принимаются, при этом гарантийный талон считается недействительным и изымается гарантийной мастерской. Инструмент предоставляется в ремонт в комплекте с рабочими сменными приспособлениями и элементами их крепления. Заменяемые детали переходят в собственность мастерской.

### **Гарантийные обязательства не распространяются на следующие случаи:**

- несоблюдение пользователем предписания инструкции по эксплуатации, ненадлежащее хранение и обслуживание, использование инструмента не по назначению;
  - эксплуатация инструмента с признаками неисправности (повышенный шум, вибрация, неравномерное вращение, потеря мощности, снижение оборотов, сильное искрение, запах гари);
  - при наличии механических повреждений (трещин, сколов) корпуса или шнура электропитания;
  - при наличии повреждений, вызванных действием агрессивных сред и высоких температур или иных внешних факторов, таких как дождь, снег, повышенная влажность и др., например, при коррозии металлических частей;
  - при наличии повреждений, вызванных сильным внутренним или внешним загрязнением, попаданием в инструмент инородных тел, например, песка, камней, материалов и веществ, не являющихся отходами, сопровождающими применение инструмента по назначению, ненадлежащим уходом, повреждение механизма, произошедшее вследствие холостой работы насоса (без воды) а так же попадания в воду инородных тел;
  - при неисправностях, возникших вследствие перегрузки, повлекшей выход из строя сопряженных или последовательных деталей, например, ротора и статора, а также вследствие несоответствия параметров электросети напряжению, указанному в табличке номиналов;
  - при выходе из строя быстроизнашивающихся деталей и комплектующих (угольных щёток, приводных ремней и колес, резиновых уплотнений, сальников, смазки, свечей зажигания, защитных кожухов, травосборников у косилок, воздушных фильтров, направляющих роликов, стволы, манжет и уплотнений и т. п.), сменных приспособлений (пилы, ножей, дисков, триммерных головок, форсунок, сварочных наконечников, патронов, подошв, цанг, сверл, буров, шин, цепей, звездочек, болтов, гаек и фланцев крепления, аккумуляторов, предохранительных клапанов, манометров);
  - при вскрытии, попытках самостоятельного ремонта и смазки оборудования, при внесении самостоятельных изменений в конструкцию изделия о чем свидетельствуют, например, заломы на шлицевых частях крепежа корпусных деталей, отсутствующие или не довернутые винты и элементы крепления, щели на корпусе, удлиненный шнур питания;
  - при наличии повреждений или изменений серийного номера на оборудовании или в гарантийном талоне, или при их несоответствии;
  - при перегреве изделия или не соблюдении требований к составу и качеству топливной смеси, повлекшего выход из строя поршневой группы, к безусловным признакам которого относятся залегание поршневого кольца и/или наличие царапин и потертостей на внутренней поверхности цилиндра и поверхности поршня, разрушение или оплавление опорных подшипников шатуна и поршневого пальца;
  - на профилактическое обслуживание (регулировка, чистка, промывка, смазка и прочий уход).
- Срок гарантии продлевается на время нахождения изделия в гарантийном ремонте.

**Товар получен в исправном состоянии, без видимых повреждений, в полной комплектации, проверен в моем присутствии, претензий по качеству товара не имею.**

**С условиями гарантийного обслуживания ознакомлен и согласен:**

**Подпись:** \_\_\_\_\_

**Адреса гарантийных мастерских уточняйте на сайте: [редверг.рф](http://редверг.рф) или по телефону горячей линии: 8-800-700-70-77**



## 7. ХРАНЕНИЕ, ТРАНСПОРТИРОВКА, СРОК СЛУЖБЫ И УТИЛИЗАЦИИ ИЗДЕЛИЯ

При длительных перерывах в работе инструмент необходимо хранить в помещении при температуре окружающего воздуха +5...+25°C и влажностью не более 70%. Во время транспортировки и хранения инструмента старайтесь беречь его от попадания влаги. Рекомендуется хранить аппарат в сухом, хорошо проветриваемом помещении и не подвергать его воздействию повышенной влажности, коррозионно-опасных газов и пыли. После вскрытия упаковки рекомендуется снова упаковать инструмент, если предполагается перевозить его к месту работы или на хранение. Срок службы изделия 2 года. Указанный срок службы действителен при соблюдении потребителем требований данного руководства по эксплуатации. При полной выработке ресурса изделия необходимо его утилизировать с соблюдением всех норм и правил. Для этого необходимо обратиться в специализированное предприятие, которое соблюдает все законодательные требования и занимается профессиональной утилизацией оборудования.



**Продукция соответствует требованиям:**

ТР ТС 010/2011 «О безопасности машин и оборудования»;

Импортёр и уполномоченный представитель изготовителя: ООО "ТМК ОптТорг"

603002, Россия, г. Нижний Новгород, ул. Марата, д.25.

Сделано в КНР.

**ВНИМАНИЕ!** При продаже должны заполняться все поля гарантийного талона. Неполное или неправильное заполнение гарантийного талона может привести к отказу от выполнения гарантийных обязательств.

**С условиями гарантийного обслуживания ознакомлен(а). При покупке изделие было проверено. Претензий к упаковке, комплектации и внешнему виду не имею.**

Подпись покупателя \_\_\_\_\_

### Корешок талона №1 на гарантийный ремонт

(модель) \_\_\_\_\_  
 Изъят « \_\_\_\_\_ » 20 \_\_\_\_ г.  
 Исполнитель \_\_\_\_\_ (подпись) \_\_\_\_\_ (фамилия, имя, отчество)

### Корешок талона №1 на гарантийный ремонт

(модель) \_\_\_\_\_  
 Изъят « \_\_\_\_\_ » 20 \_\_\_\_ г.  
 Исполнитель \_\_\_\_\_ (подпись) \_\_\_\_\_ (фамилия, имя, отчество)

### Талон № 1\*

на гарантийный ремонт  
 (модель \_\_\_\_\_)

Серийный номер №: \_\_\_\_\_

### Заполняет торговая организация:

Продан \_\_\_\_\_  
 (наименование предприятия-продавца)

Дата продажи \_\_\_\_\_

Место печати

Продавец \_\_\_\_\_  
 (подпись)

\_\_\_\_\_ (фамилия, имя, отчество)

\*талон действителен при заполнении

### Талон № 2\*

на гарантийный ремонт  
 (модель \_\_\_\_\_)

Серийный номер №: \_\_\_\_\_

### Заполняет торговая организация:

Продан \_\_\_\_\_  
 (наименование предприятия-продавца)

Дата продажи \_\_\_\_\_

Место печати

Продавец \_\_\_\_\_  
 (подпись)

\_\_\_\_\_ (фамилия, имя, отчество)

\*талон действителен при заполнении

## Заполняет ремонтное предприятие:

\_\_\_\_\_  
(наименование предприятия-продавца)

Исполнитель \_\_\_\_\_ (\_\_\_\_\_) \_\_\_\_\_  
(подпись) (фамилия, имя, отчество)

Владелец \_\_\_\_\_ (\_\_\_\_\_) \_\_\_\_\_  
(подпись) (фамилия, имя, отчество)

Дата ремонта \_\_\_\_\_ Место печати

Утверждаю \_\_\_\_\_  
(должность, подпись)

\_\_\_\_\_  
(ФИО руководителя предприятия)

## Заполняет ремонтное предприятие:

\_\_\_\_\_  
(наименование предприятия-продавца)

Исполнитель \_\_\_\_\_ (\_\_\_\_\_) \_\_\_\_\_  
(подпись) (фамилия, имя, отчество)

Владелец \_\_\_\_\_ (\_\_\_\_\_) \_\_\_\_\_  
(подпись) (фамилия, имя, отчество)

Дата ремонта \_\_\_\_\_ Место печати

Утверждаю \_\_\_\_\_  
(должность, подпись)

\_\_\_\_\_  
(ФИО руководителя предприятия)

**ВНИМАНИЕ!** При продаже должны заполняться все поля гарантийного талона. Неполное или неправильное заполнение гарантийного талона может привести к отказу от выполнения гарантийных обязательств.

**С условиями гарантийного обслуживания ознакомлен(а). При покупке изделие было проверено. Претензий к упаковке, комплектации и внешнему виду не имею.**

Подпись покупателя \_\_\_\_\_

### Корешок талона №1 на гарантийный ремонт

(модель) \_\_\_\_\_  
 Изъят « \_\_\_\_\_ » 20 \_\_\_\_ г.  
 Исполнитель \_\_\_\_\_ (подпись) \_\_\_\_\_ (фамилия, имя, отчество)

### Талон № 3\*

на гарантийный ремонт  
 (модель \_\_\_\_\_)

Серийный номер №: \_\_\_\_\_

#### Заполняет торговая организация:

Продан \_\_\_\_\_  
 (наименование предприятия-продавца)

Дата продажи \_\_\_\_\_

Место печати

Продавец \_\_\_\_\_  
 (подпись)

\_\_\_\_\_ (фамилия, имя, отчество)

\*талон действителен при заполнении

### Корешок талона №1 на гарантийный ремонт

(модель) \_\_\_\_\_  
 Изъят « \_\_\_\_\_ » 20 \_\_\_\_ г.  
 Исполнитель \_\_\_\_\_ (подпись) \_\_\_\_\_ (фамилия, имя, отчество)

### Талон № 4\*

на гарантийный ремонт  
 (модель \_\_\_\_\_)

Серийный номер №: \_\_\_\_\_

#### Заполняет торговая организация:

Продан \_\_\_\_\_  
 (наименование предприятия-продавца)

Дата продажи \_\_\_\_\_

Место печати

Продавец \_\_\_\_\_  
 (подпись)

\_\_\_\_\_ (фамилия, имя, отчество)

\*талон действителен при заполнении

## Заполняет ремонтное предприятие:

\_\_\_\_\_  
(наименование предприятия-продавца)

Исполнитель \_\_\_\_\_ (\_\_\_\_\_)  
(подпись) (фамилия, имя, отчество)

Владелец \_\_\_\_\_ (\_\_\_\_\_)  
(подпись) (фамилия, имя, отчество)

Дата ремонта \_\_\_\_\_ Место печати

Утверждаю \_\_\_\_\_  
(должность, подпись)

\_\_\_\_\_  
(ФИО руководителя предприятия)

## Заполняет ремонтное предприятие:

\_\_\_\_\_  
(наименование предприятия-продавца)

Исполнитель \_\_\_\_\_ (\_\_\_\_\_)  
(подпись) (фамилия, имя, отчество)

Владелец \_\_\_\_\_ (\_\_\_\_\_)  
(подпись) (фамилия, имя, отчество)

Дата ремонта \_\_\_\_\_ Место печати

Утверждаю \_\_\_\_\_  
(должность, подпись)

\_\_\_\_\_  
(ФИО руководителя предприятия)