



**ИНСТРУКЦИЯ ПО ЭКСПЛУАТАЦИИ
КРАСКОРАСПЫЛИТЕЛЬ
С ВЕРХНИМ БАЧКОМ
CONCORDE SGU0,5mini**





ВНИМАНИЕ!

В данном руководстве Вы найдете инструкции по эксплуатации, техническому обслуживанию, технике безопасности и полезные рекомендации при работе с краскораспылителями.

Перед началом использования следует внимательно ознакомиться с данным руководством, чтобы иметь представление о возможных неполадках.

Производитель оставляет за собой право вносить изменения в данное руководство и конструкцию изделия, т.к. постоянно работает над усовершенствованием моделей.

1. УКАЗАНИЕ МЕР БЕЗОПАСНОСТИ.

Для обеспечения безопасной работы с краскораспылителем необходимо соблюдать следующие меры безопасности:

- К работе с краскораспылителем должны допускаться лица, ознакомленные с настоящей инструкцией, обеспеченные спецодеждой и другими средствами индивидуальной защиты (респираторы, ботинки, перчатки);
- Краскораспылитель должен быть соединен с линией сжатого воздуха (компрессором) посредством гибкого шланга, выдерживающим условное давление не менее 12 атм;
- Воздушный шланг в местах соединений должен быть прочно закреплен во избежание срыва под давлением воздуха;
- Давление сжатого воздуха на распыление должно контролироваться по манометру, установленному на линии подачи воздуха в краскораспылитель. Его величина не должна превышать значений, указанных в данной инструкции;
- Запрещается направлять краскораспылитель на себя или других людей. Перед каждым ремонтом, осмотром и очисткой, краскораспылитель должен быть отключен от линии подачи воздуха;
- При работе с краскораспылителем рядом не должно быть источников легкого воспламенения (открытое пламя, зажженная сигарета, взрыву незащищенные лампы и т. д.);
- Не используйте растворители на основе дихлорэтана (этилтрихлорид и т.п.), т.к. кислоты и щелочи, могут вступить в химическую реакцию с материалами краскораспылителя и привести его к выходу из рабочего состояния.
- Все работы внутри помещений должны проводиться в окрасочных камерах или на рабочих местах, оборудованных вентиляцией;
- При работе следует соблюдать все установленные правила по: технике безопасности, охране труда и противопожарной защите, регламентируемые требованиями ГОСТ 12. 3. 002-75, типовых правил пожарной безопасности для промышленных предприятий.

2. НАЗНАЧЕНИЕ И ПРИМЕНЕНИЕ КРАСКОРАСПЫЛИТЕЛЕЙ.

Мини краскораспылитель для нанесения красочных составов (синтетической, целлюлозной краски, эмали) на небольшие поверхности, идеален для ремонтных работ. Малый вес способствует комфортной работе оператора. Рабочее давление составляет 3-3,5 бар. Снабжен верхним бачком для краски, что упрощает ее подачу к соплу.

3. ТЕХНИЧЕСКИЕ ХАРАКТЕРИСТИКИ

Характеристики.	SGU0,5mini
Объём бачка, мл.	100
Расход воздуха, л/мин.	170
Рабочее давление, bar.	3,5
Диаметр сопла, мм.	0,5
Ширина факела, мм	3-30

Комплектация:

Краскораспылитель с переходником для подсоединения шланга в сборе -1 шт.

Бачок -1 шт.

Индивидуальная упаковка (картонная коробка) - 1 шт.

Паспорт (руководство по эксплуатации) - 1 шт.

4. ЭКСПЛУАТАЦИЯ КРАСКОРАСПЫЛИТЕЛЯ.

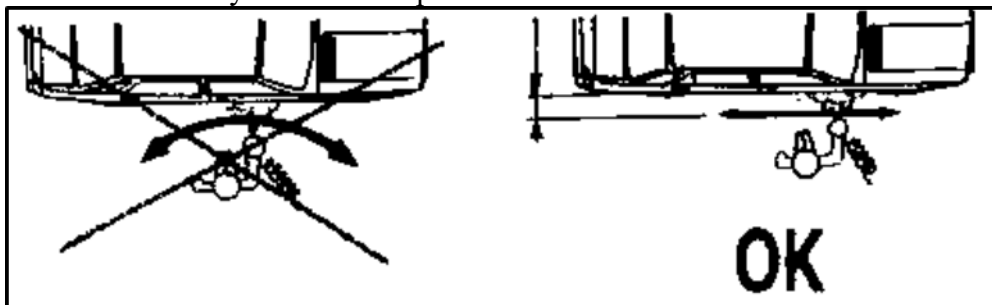
Включение краскораспылителя в работу производится нажатием на курок. При этом стержень открывает воздушный клапан, и воздух по каналам корпуса поступает в головку.

При нажатии на курок отходит игла, открывая отверстие сопла для прохода краски.

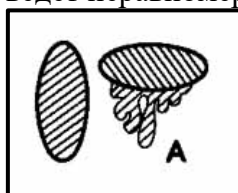
Регулировка расхода краски производится регулятором иглы. При выходе из головки сжатый воздух увлекает за собой и раздробляет краску на маленькие частицы. В нерабочем состоянии игла прижата к коническому отверстию сопла.

Чтобы получить лучший вариант окрасочных работ следует выполнить ряд требований:

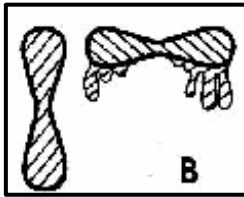
- 1) Краскораспылитель перед поставкой обрабатывают антикоррозионным раствором, поэтому перед вводом в эксплуатацию его необходимо промыть растворителем;
- 2) Проверить прочность затяжки всех резьбовых соединений;
- 3) По возможности использовать магистраль подачи воздуха, шланги диаметром не менее 8 мм;
- 4) Бачок для краски и пневматический шланг должны быть плотно прикреплены к распылителю.
- 5) Убедитесь в том, что подаваемый воздух очищен от водомасляного конденсата, воды, масла и др. загрязнений при помощи фильтров и сепараторов влага маслоотделителей;
- 6) Фильтруйте краску перед использованием;
- 7) Вязкость краски - следуйте рекомендациям производителя краски;
- 8) Во время распыления краски давление воздуха составляет 3-3,5 bar. Давление может меняться в зависимости от вязкости, типа и условий использования краски.
- 9) Расстояние между распылителем и обрабатываемой деталью должно быть 10 – 15 см. В случае несоблюдения такого расстояния или перемещения распылителя по кругу невозможно получить тонкое распыление.



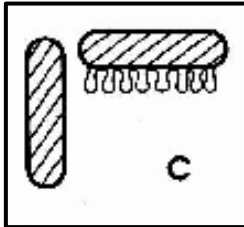
Струя краски должна быть постоянно перпендикулярна окрашиваемой поверхности, краска должна наноситься горизонтальными движениями. Любое нарушение этих условий ведет неравномерному окрашиванию.



A - низкое давление, густая краска, излишек продукта.



В - высокое давление, низкая вязкость краски, недостаточное количество продукта.








С – нормально.
Форма факела должна соответствовать поз. С

Для достижения формы «С» пятна отрегулировать подачу продукта винтом хода иглы (поз.27 спецификации), давление воздуха на входе редуктором компрессора.

5. ТЕХНИЧЕСКОЕ ОБСЛУЖИВАНИЕ.

- 1) Поместите весь корпус распылителя в чистый растворитель и хорошо его промойте.
- 2) Снимите воздушную головку и жидкостный штуцер и поместите их сначала в растворитель, а затем очистите с помощью мягкой щетки или аналогичного материала.
- 3) Тщательно очистите отверстия воздушной головки и центральное отверстие жидкостного штуцера.
- 4) Для очистки красочных каналов распылите небольшое количество растворителя, как если бы распылитель использовался для реальной работы.
- 5) Затяните уплотнительный винт иглы, нажав на курок и отрегулировав винт так, чтобы он был затянут не очень сильно.

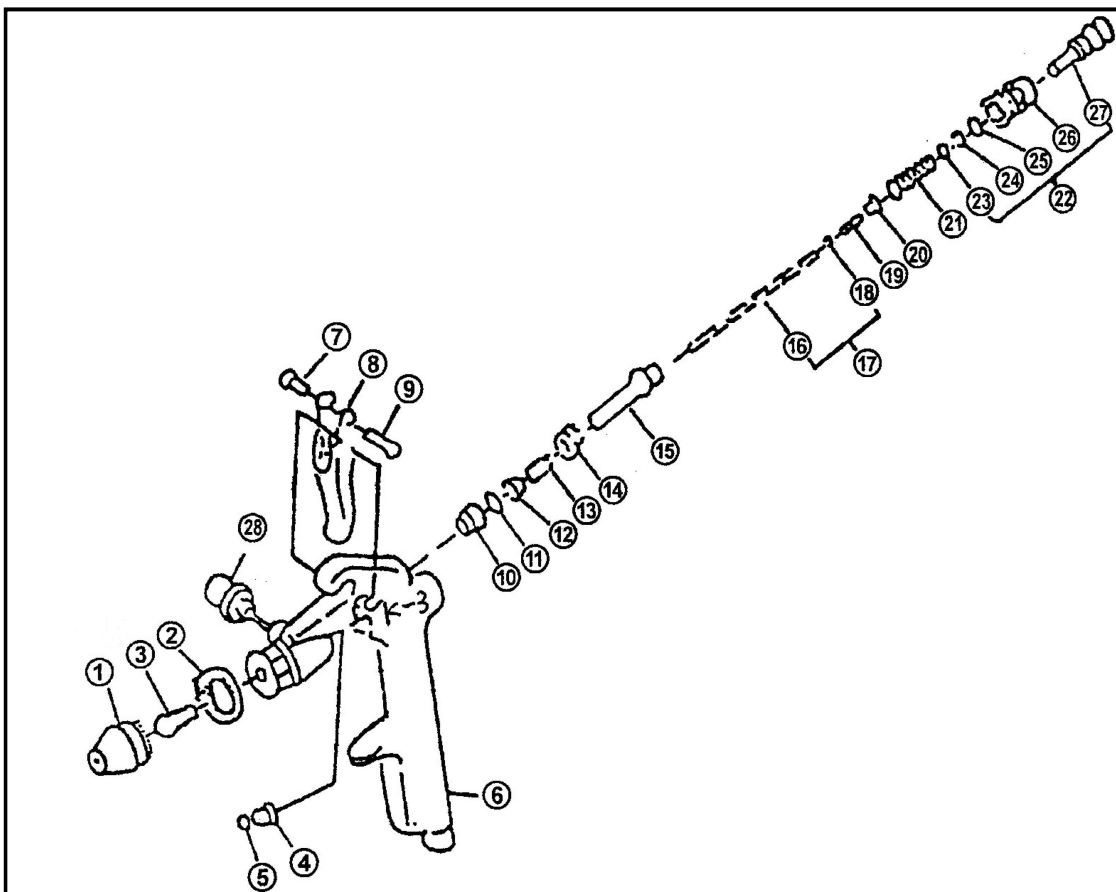
6. ВОЗМОЖНЫЕ НЕИСПРАВНОСТИ И СПОСОБЫ ИХ УСТРАНЕНИЯ.

Неисправность	Причина	Способ устранения
Прерывание. 	<ol style="list-style-type: none"> 1. Воздух смешивается с краской из-за износа уплотнения иглы. 2. Ослабленные или поврежденные контактные поверхности жидкостного штуцера и гнезда. 3. Смешивание воздуха из-за ослабления глухой гайки. 	<ol style="list-style-type: none"> 1. Заменить уплотнительное кольцо или затянуть винт уплотнения. 2. Закрепить или заменить неисправную деталь. 3. Надежно затянуть.
Утолщение с одной стороны. 	<ol style="list-style-type: none"> 1. Часть отверстия квадратного сечения воздушной головки загрязнена. 2. Твердые частицы налипли в верхней части жидкостного штуцера. 	<ol style="list-style-type: none"> 1. Удалить грязь внутри отверстия квадратного сечения (Не использовать иглы или проволоку).
Изогнутое пятно. 	<ol style="list-style-type: none"> 1. Часть отверстия квадратного сечения воздушной головки загрязнена. 	<ol style="list-style-type: none"> 1. Удалить грязь внутри отверстия квадратного сечения.
Узкое пятно. 	<ol style="list-style-type: none"> 1. Слишком высокое давление в отверстии квадратного сечения воздушной головки. 2. Слишком низкая вязкость краски. 	<ol style="list-style-type: none"> 1. Уменьшить давление воздуха. 2. Скорректировать вязкость.
Толстое пятно. 	<ol style="list-style-type: none"> 1. Большой зазор между наружным диаметром штуцера и центральным отверстием воздушной головки. 2. Снижение давления в отверстии 	<ol style="list-style-type: none"> 1. Заменить деталь. 2. Отрегулировать давление распыления.

	квадратного сечения воздушной головки. 3. Очень высокая вязкость краски.	3. Скорректировать вязкость.
--	---	------------------------------

7. СПЕЦИФИКАЦИЯ КРАСКОРАСПЫЛИТЕЛЯ.

ВНИМАНИЕ! Схема и перечень запасных частей может немного отличаться от конструкции вашей модели. Производитель имеет право вносить изменения как в содержание данной инструкции, так и в конструкцию инструмента без предварительного уведомления пользователей.



1.	Воздушная головка.	1	12.	Переключатель.	1
2.	Прокладка.	1	13.	Пружина.	1
3.	Сопло (жидкостный штуцер).	1	14.	Гнездо воздушного клапана.	1
4.	Корпус.	1	15.	Стойка воздушного клапана.	1
5.	Уплотнительное кольцо иглы.	1	17.	Игольчатый клапан в сборе.	1
6.	Уплотнительный винт иглы.	1	19.	Пружина иглы.	1
7.	Винт подшипника курка.	1	20.	Гнездо пружины иглы.	1
8.	Курок.	1	21.	Пружина воздушного клапана.	1
9.	Цилиндр иглы.	1	22.	Клапан регулировки жидкости в сборе.	1
10.	Цилиндр иглы.	1	28.	Штуцер соединения с бачком.	1
11.	Прокладка.	1			



Продукция соответствует требованиям: ТР ТС 010/2011 «О безопасности машин и оборудования».

Импортер и уполномоченный представитель изготовителя:

ООО "ТМК ОптимаТорг" 603002, Россия, г. Нижний Новгород, ул. Марата, д.25.
 Сделано в КНР.



8. ГАРАНТИЙНЫЕ УСЛОВИЯ.

Гарантийный срок составляет 12 месяцев с даты продажи оборудования.

Гарантия относится к дефектам в материалах и узлах и не распространяется на компоненты, подверженные естественному износу (иглы, сопла, бачки) и работы по техническому обслуживанию.

Гарантийному ремонту подлежат только очищенные от пыли и грязи инструменты в заводской упаковке, полностью укомплектованные, имеющие инструкцию по эксплуатации, гарантийный талон с указанием даты продажи, при наличии штампа магазина, заводского номера и оригиналов товарного и кассового чеков, выданных продавцом.

В течение гарантийного срока Сервисный центр устраняет за свой счёт выявленные производственные дефекты.

Производитель снимает свои гарантийные обязательства и юридическую ответственность при несоблюдении потребителем инструкций по эксплуатации, самостоятельной разборки, ремонта и технического обслуживания, а также не несет никакой ответственности за причиненные травмы и нанесенный ущерб.

Транспортные расходы не входят в объем гарантийного обслуживания.

В связи с тем, что приобретаемое Покупателем изделие является сложным изделием, для решения вопросов по гарантийной ответственности Покупатель первоначально обращается только в сервисные центры уполномоченного дилера:

Адреса гарантийных мастерских уточняйте на сайте: concorde-air.ru или по телефону горячей линии: 8-800-700-70-77

Товар получен в исправном состоянии, без видимых повреждений, в полной комплектации, проверен в моем присутствии, претензий по качеству товара не имею.

С условиями гарантийного обслуживания ознакомлен и согласен:

Подпись: _____

-В случае несвоевременного извещения о выявленных неисправностях, фирма Продавец оставляет за собой право отказаться полностью или частично от удовлетворения предъявляемых претензий (ст.483 ГК РФ)-Ответственность по настоящей гарантии ответственности за товар могут быть переданы Покупателем другим лицам при условии, что лицо, принявшее на себя права по гарантийной ответственности за товар, одновременно принимает на себя и все обязательства, принятые подписавшим настоящий договор Покупателем.

Требуйте от организации, продавшей изделие, правильного и полного заполнения всех граф настоящего документа.

9. ХРАНЕНИЕ И ТРАНСПОРТИРОВКА.

При длительных перерывах в работе инструмент необходимо хранить в помещении при температуре окружающего воздуха +5...+25°C и влажностью не более 70%. Во время транспортировки и хранения инструмента старайтесь беречь его от попадания влаги. Рекомендуется хранить аппарат в сухом, хорошо проветриваемом помещении и не подвергать его воздействию повышенной влажности, коррозионно-опасных газов и пыли. После вскрытия упаковки рекомендуется снова упаковать инструмент, если предполагается перевозить его к месту работы или на хранение.

Срок службы изделия 2 года. Указанный срок службы действителен при соблюдении потребителем требований данного руководства по эксплуатации. При полной выработке ресурса изделия необходимо его утилизировать с соблюдением всех норм и правил. Для этого необходимо обратиться в специализированное предприятие, которое соблюдает все законодательные требования и занимается профессиональной утилизацией оборудования.

Внимание! При продаже должны заполняться все поля гарантийного талона. Неполное или неправильное заполнение гарантийного талона может привести к отказу от выполнения гарантийных обязательств.

С условиями гарантийного обслуживания ознакомлен(а). При покупке изделие было проверено. Претензий к упаковке, комплектации и внешнему виду не имею.

Подпись покупателя _____

Корешок талона №2 на гарантийный ремонт

(модель _____)

Изъят « _____ » 20__ г.

Исполнитель _____ (подпись) _____ (фамилия, имя, отчество)

Корешок талона №1 на гарантийный ремонт

(модель _____)

Изъят « _____ » 20__ г.

Исполнитель _____ (подпись) _____ (фамилия, имя, отчество)

Талон № 1*

на гарантийный ремонт
(модель _____)

Серийный номер №: _____

Заполняет торговая организация:

Продан _____
(наименование предприятия - продавца)

Дата продажи _____
Место печати

Продавец _____
(подпись)

_____ (фамилия, имя, отчество)

*талон действителен при заполнении

Талон № 2*

на гарантийный ремонт
(модель _____)

Серийный номер №: _____

Заполняет торговая организация:

Продан _____
(наименование предприятия - продавца)

Дата продажи _____
Место печати

Продавец _____
(подпись)

_____ (фамилия, имя, отчество)

*талон действителен при заполнении

Заполняет ремонтное предприятие

_____ (наименование и адрес предприятия)

Исполнитель _____ (подпись) _____ (фамилия, имя, отчество)

Владелец _____ (подпись) _____ (фамилия, имя, отчество)

Дата ремонта _____ Место печати

Утверждаю _____ (должность, подпись)

_____ (ФИО руководителя предприятия)

Заполняет ремонтное предприятие

_____ (наименование и адрес предприятия)

Исполнитель _____ (подпись) _____ (фамилия, имя, отчество)

Владелец _____ (подпись) _____ (фамилия, имя, отчество)

Дата ремонта _____ Место печати

Утверждаю _____ (должность, подпись)

_____ (ФИО руководителя предприятия)

Внимание! При продаже должны заполняться все поля гарантийного талона. Неполное или неправильное заполнение гарантийного талона может привести к отказу от выполнения гарантийных обязательств.

С условиями гарантийного обслуживания ознакомлен(а). При покупке изделие было проверено. Претензий к упаковке, комплектации и внешнему виду не имею.

Подпись покупателя _____

Корешок талона №4 на гарантийный ремонт

(модель _____)

Изъят« _____ » 20__ г.

Исполнитель _____ (подпись) (фамилия, имя, отчество)

Корешок талона №3 на гарантийный ремонт

(модель _____)

Изъят« _____ » 20__ г.

Исполнитель _____ (подпись) (фамилия, имя, отчество)

Талон № 3*

на гарантийный ремонт
(модель _____)

Серийный номер №: _____

Заполняет торговая организация:

Продан _____
(наименование предприятия - продавца)

Дата продажи _____ Место печати _____

Продавец _____
(подпись)

_____ (фамилия, имя, отчество)

*талон действителен при заполнении

Талон № 4*

на гарантийный ремонт
(модель _____)

Серийный номер №: _____

Заполняет торговая организация:

Продан _____
(наименование предприятия - продавца)

Дата продажи _____ Место печати _____

Продавец _____
(подпись)

_____ (фамилия, имя, отчество)

*талон действителен при заполнении

Заполняет ремонтное предприятие

_____ (наименование и адрес предприятия)

Исполнитель _____ (подпись) (_____) (фамилия, имя, отчество)

Владелец _____ (подпись) (_____) (фамилия, имя, отчество)

Дата ремонта _____ Место печати

Утверждаю _____ (должность, подпись)

_____ (ФИО руководителя предприятия)

Заполняет ремонтное предприятие

_____ (наименование и адрес предприятия)

Исполнитель _____ (подпись) (_____) (фамилия, имя, отчество)

Владелец _____ (подпись) (_____) (фамилия, имя, отчество)

Дата ремонта _____ Место печати

Утверждаю _____ (должность, подпись)

_____ (ФИО руководителя предприятия)